



Comune di
Milano



AGENZIA
MOBILITÀ
AMBIENTE
TERRITORIO

Piazze Aperte

per ogni scuola

Avviso pubblico per la presentazione di proposte
di interventi di riqualificazione e di collaborazione



Piazze Aperte per ogni scuola

Avviso pubblico per la presentazione di proposte di interventi di riqualificazione e di collaborazione

1. IL PROGRAMMA PIAZZE APERTE

1.1 Introduzione

1.1.a Perché l'urbanistica tattica?	6
1.1.b Obiettivi del programma <i>Piazze Aperte</i>	8
1.1.c I numeri del programma	10

1.2 *Piazze Aperte* e le scuole

1.2.a Le strade a misura di bambini	12
1.2.b Gli obiettivi del nuovo programma	14
1.2.c Le scuole già coinvolte dal programma	16

1.3 Cosa sono i patti di collaborazione

18

2. L'AVVISO PUBBLICO PIAZZE APERTE PER OGNI SCUOLA

2.1 Finalità dell'avviso

20

2.2 Soggetti interessati

20

2.3 Caratteristiche della proposta

2.3.a Individuazione dell'area	21
2.3.b Tipologie di intervento	24
2.3.c Kit di progetto	26
2.3.d Definizione del progetto	28
2.3.e Definizione della proposta	28

2.4 Modalità di presentazione

30

2.5 Valutazione della proposta

31

2.6 Attività successive

31

2.7 Responsabilità e notifiche del procedimento

33

Allegati: Modulo di partecipazione

Dopo i 40 interventi realizzati dal programma *Piazze Aperte* tra il 2018 e il 2022 e gli oltre 25.000 mq resi pedonali e trasformati in spazi pubblici, si apre ora una nuova fase del programma, questa volta dedicata alle scuole. L'Amministrazione invita le cittadine e i cittadini, i bambini e le bambine ad immaginare nuove aree ricreative pedonali attorno agli istituti scolastici. Nasce "Piazze Aperte per ogni scuola", il programma di urbanistica tattica che pone al centro le comunità scolastiche, con l'obiettivo di istituire un nuovo e diverso modo di collaborare tra istituzioni e cittadinanza, per poter dare forma e risposta ai bisogni del territorio in maniera concreta ed efficace.

In particolare, l'avviso pubblico qui promosso è finalizzato alla ricerca di soggetti che vogliano collaborare con il Comune di Milano alla progettazione, realizzazione, cura e attivazione di nuove *Piazze Aperte* in prossimità di scuole d'infanzia, primarie e secondarie di primo e secondo grado.

Le proposte potranno riguardare le strade scolastiche già individuate e attivate dal Comune di Milano, oppure ulteriori luoghi purché rispondano alle caratteristiche descritte all'interno dell'avviso pubblico. Con questo programma si invitano perciò i bambini e le bambine, i genitori e gli abitanti a diventare protagonisti della creazione delle nuove *Piazze Aperte*, presentando le proprie idee e la propria disponibilità per trasformarle, attivarle e curarle.

A seguito della presentazione delle manifestazioni di interesse saranno valutate l'idoneità delle proposte, la fattibilità tecnica e sarà costituita una raccolta di proposte. Sulla base delle priorità dell'Amministrazione Comunale si individueranno successivamente gli interventi realizzabili e gli strumenti più idonei a tale scopo. L'implementazione dei progetti, che avranno un carattere sperimentale e temporaneo, laddove possibile, sarà seguita in collaborazione con i cittadini, eventualmente anche grazie allo strumento dei patti di collaborazione seguiti da una fase di monitoraggio.

Sarà infatti fondamentale il contributo dei cittadini nell'attivazione delle *Piazze Aperte* attraverso la programmazione di attività ed eventi in una proficua collaborazione con l'Amministrazione, per rendere le nuove piazze non solo spazi più sicuri ed esteticamente più attraenti, ma luoghi vivi, rigenerati dalla comunità, per la comunità.

1

Il programma

Piazze Aperte

1.1 Introduzione

1.1.a Perché l'urbanistica tattica?

L'Urbanistica Tattica è un modo innovativo di trasformare gli spazi urbani, basato su interventi realizzati a breve termine e a basso costo, volti alla creazione di nuovi spazi pubblici.

Questo tipo di intervento è una prassi ormai consolidata da più di dieci anni in tutto il mondo. Da Barcellona, che col progetto Superillas ne ha fatto uno strumento per pedonalizzare una parte consistente della città, a New York, che così ha avviato la pedonalizzazione di Times Square, a Parigi, che tracciando ciclabili in sola segnaletica si sta trasformando molto rapidamente in una città *'bike friendly'*.

Gli interventi di Urbanistica tattica consentono di sperimentare un uso diverso degli spazi della città e di mettere in atto strategie a lungo termine per promuovere la vivibilità dei quartieri. I vantaggi di questo nuovo approccio sono legati all'impatto immediato che gli interventi hanno sui cittadini, che possono diventare essi stessi promotori di progetti innovativi e fattivi attori della trasformazione urbana.

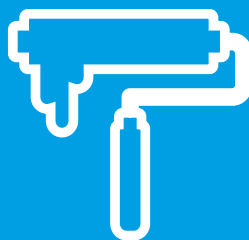
Il carattere temporaneo consente di testare le soluzioni in maniera reversibile prima di investire tempo e risorse in una sistemazione strutturale definitiva. Soluzioni ad interim, leggere, veloci ed economiche possono anticipare benefici immediati, testare soluzioni sperimentali, aiutare a prendere le scelte più corrette e supportare il processo decisionale verso una soluzione permanente.

FASI DEL PROCESSO - URBANISTICA TATTICA



ANALISI + PROGETTAZIONE

La progettazione parte da una fase di analisi sia dei flussi pedonali, ciclabili e veicolari che dei possibili usi in relazione al comfort ambientale (presenza di ombra, rumore, usi consolidati etc.)



TEST TATTICO

La nuova piazza prende vita. Nell'arco di poche settimane viene ridisegnata la nuova segnaletica, vengono posati gli arredi, le piante e la piazza comincia ad essere vissuta.



MONITORAGGIO

La piazza viene monitorata durante il suo utilizzo, rilevando i flussi pedonali, ciclabili e veicolari e monitorando gli usi con questionari rivolti ai fruitori della piazza.



L'incrocio via Spoleto / via Venini prima dell'intervento tattico



foto Bloomberg Philanthropes

L'incrocio via Spoleto / via Venini dopo la trasformazione

1.1.b Obiettivi del programma Piazze Aperte

Piazze Aperte è un progetto promosso dal Comune di Milano, sviluppato da AMAT in collaborazione con Bloomberg Associates e Global Designing Cities Initiative (GDCI). Il progetto è volto a perseguire gli obiettivi di rigenerazione urbana e mobilità sostenibile del Piano di Governo del Territorio **Milano 2030** e del Piano Urbano della Mobilità Sostenibile, nell'ambito del **Piano Quartieri**.

Piazze Aperte mira a valorizzare lo spazio pubblico come luogo di aggregazione al centro dei quartieri, ampliare le aree pedonali e promuovere forme sostenibili di mobilità a beneficio dell'ambiente e della qualità della vita in città. *Piazze Aperte* utilizza l'approccio dell'urbanistica tattica per riportare lo spazio pubblico al centro del quartiere e della vita degli abitanti, per far tornare le piazze a essere luoghi centrali della vita del quartiere, non più solo parcheggi o aree di passaggio, bensì aree da vivere e in cui vivere.

Grazie al progetto, Comune di Milano e cittadinanza possono collaborare attivamente nell'ideazione, nello sviluppo e nella realizzazione dei progetti, oltre che nell'attivazione e nella cura, secondo i principi dell'amministrazione condivisa, attraverso la firma di patti di collaborazione. Restituendo gli spazi ai cittadini, questi potranno, con attività, incontri o anche semplicemente "vivendo" l'area, tornare a dare senso compiuto al termine "piazza" come luogo di relazioni del quartiere. Nel 2019 il Comune di Milano ha lanciato l'Avviso Pubblico "Piazze Aperte in ogni quartiere" per recepire ed identificare nuovi spazi da trasformare, ricevendo oltre 60 proposte e realizzando 40 interventi (v. report [Piazze Aperte - un programma per lo spazio pubblico di Milano](#)).



→ Obiettivi



Ripensare le strade e le piazze dei quartieri come luoghi di interazione sociale, vitalità e ritrovo, restituendo lo spazio urbano alla vita pubblica.



Incrementare la sicurezza di cittadini, pedoni, ciclisti attraverso interventi di pedonalizzazione e di moderazione del traffico, con particolare attenzione ai bambini, agli anziani e alle persone diversamente abili.



Riconvertire gli spazi pubblici esistenti grazie a interventi di arredo e decorazione urbana a basso costo e alta partecipazione, prima di intervenire con sistemazioni strutturali.



Favorire la collaborazione fattiva tra cittadinanza e Pubblica Amministrazione, promuovendo la libera iniziativa dei cittadini attraverso l'amministrazione condivisa dei beni comuni.

INTERVENTI DI URBANISTICA TATTICA DAL 2018 AL 2022

2018

Piazza Dergano - 1
Piazza Angilberto II - 2
Piazza San Luigi - 3

2019

Piazzale Stazione Genova - 4
Piazza Gasparri - 5
Via Spoleto / via Venini - 6
Piazza Belloveso - 7
Piazzale Lavater - 8
Via Guido Reni - 9
Piazzale Corvetto - 10
Piazzale Cooperazione - 11
Via Rovereto / via Giacosa - 12
Via Abbiati - 13
Via Santa Rita da Cascia - 14
Via Gigante - 15
Piazza Alfieri - 16

2020

Piazzale Loreto - 17
Via Pacini - 18
Via Laghetto - 19
Via Toce - 20
Piazzale Ferrara - 21
Piazza Sicilia - 22
Via Monte Velino - 23
Via Val Lagarina - 24
Piazza Minniti - 25
Via Pontano - 26
Piazzetta Capuana - 27
Piazzale Tripoli - 28
Piazzale Fabio Chiesa - 29
Largo Balestra - 30
Piazzale Tirana - 31
Viale Monte Ceneri - 32
Via Pacinotti - 33
Via Quarti - 34

2021

Via De Nora - 35
Piazza Torri Bianche - 36
Piazzale Bacone - 37
Piazzetta SS Patroni - 38

2022

Via Pacini - 39
Largo San Dionigi in Prato - 40







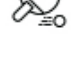
Proposte dell'Avviso Pubblico "Piazze Aperte in ogni quartiere"

Progetti pilota

Progetti di iniziativa locale

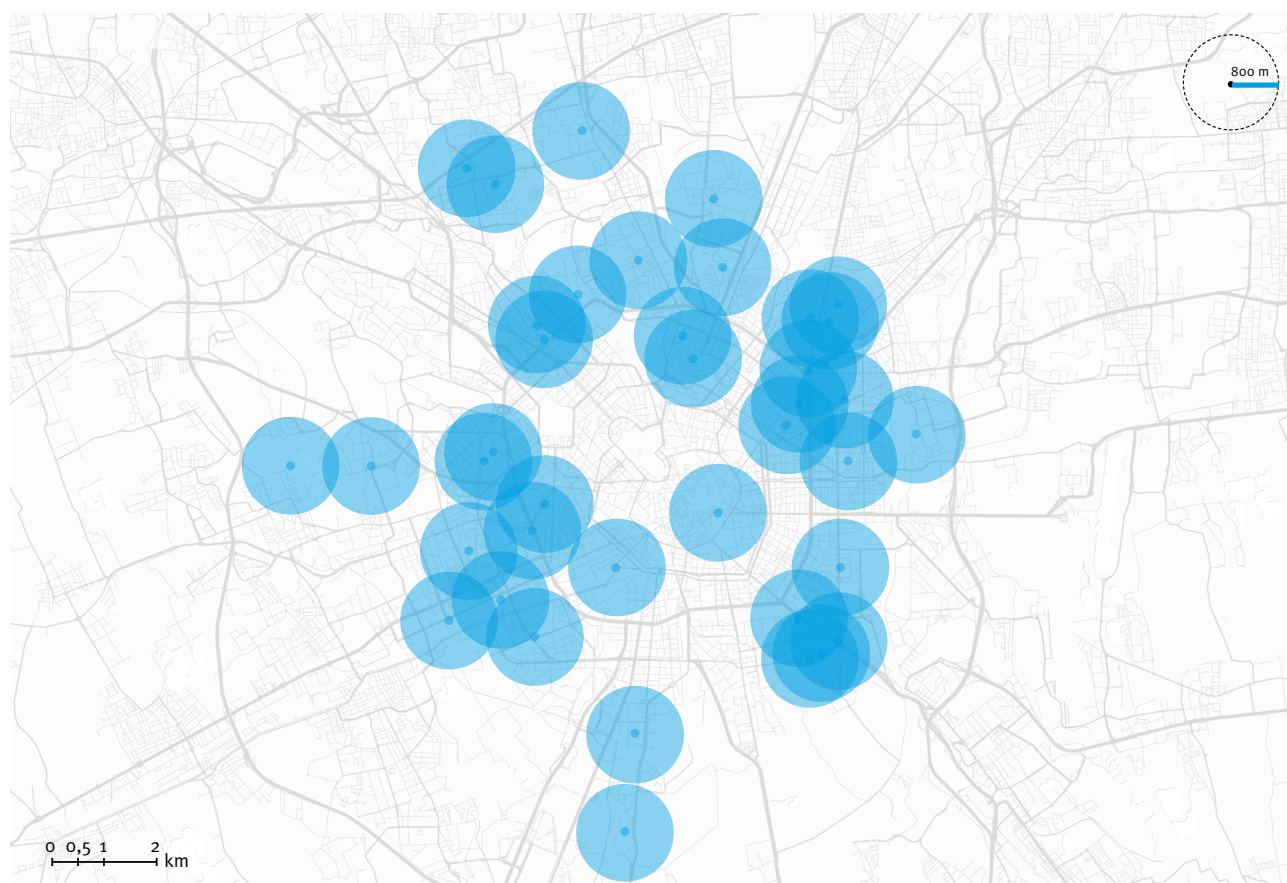
1.1.c I numeri del programma

Cosa è successo in città durante questi 4 anni?

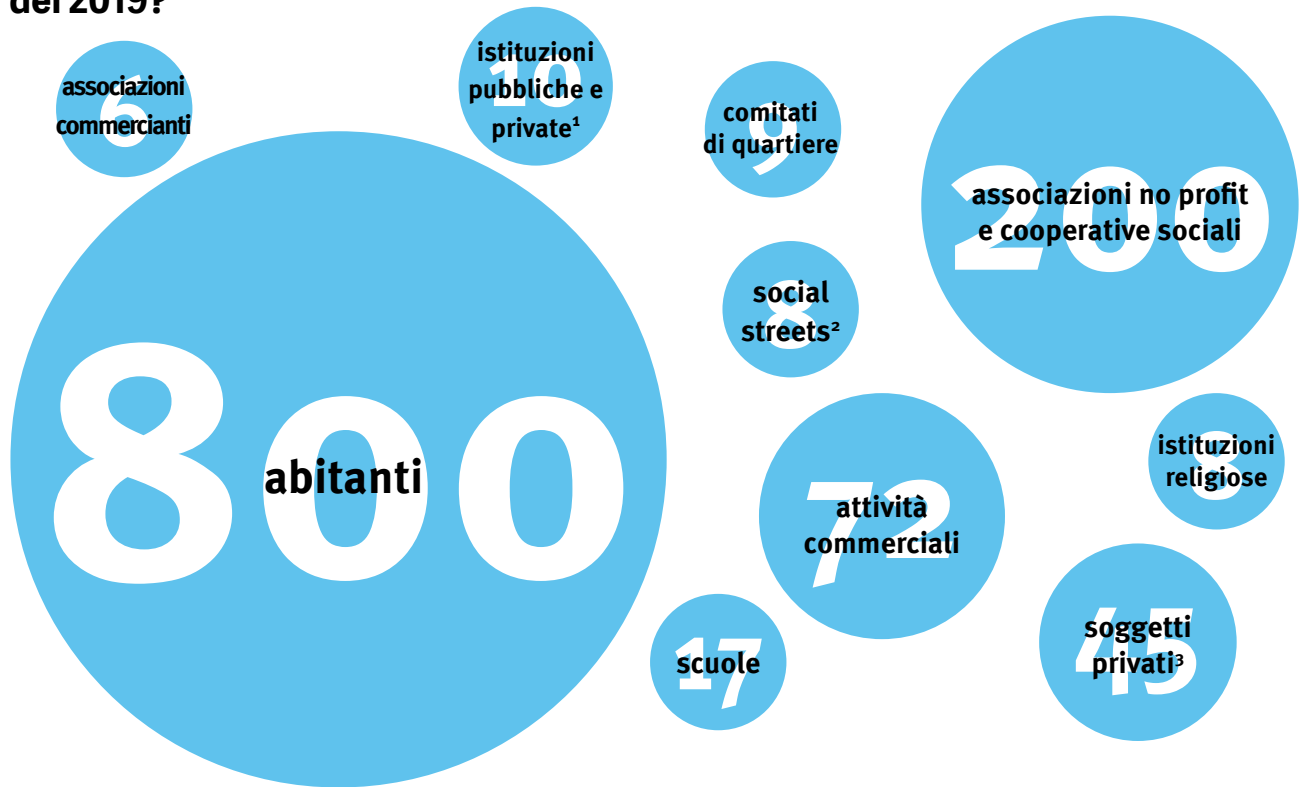
25.000 m ²		di nuovo spazio pedonale
40		interventi di urbanistica tattica
300		panchine
350		piante in vaso
400		posti bici
50		tavoli
35		tavoli da Ping Pong

Quanti abitanti sono stati interessati dai progetti?

1 residente su 2 a Milano ha una nuova piazza nel raggio di 15 minuti (800 metri) dalla propria casa.



Chi ha partecipato all'Avviso Pubblico "Piazze Aperte in ogni quartiere" del 2019?



1 Municipi, Musei, Fondazioni, Università 2 Associazioni di residenti 3 tra cui molti progettisti



"Piazze Aperte in ogni quartiere" - Presentazione pubblica in Triennale 25 gennaio 2020 - Foto: Hypnos

1.2 Piazze Aperte e le scuole

1.2.a Le strade a misura di bambini

In tutto il mondo gli spazi di gioco per bambini e ragazzi occupano un ruolo centrale nelle politiche di rigenerazione delle città. Il progetto europeo "Streets for Kids" della Clean Cities Campaign promuove diverse iniziative che si pongono l'obiettivo di sensibilizzare le Amministrazioni locali per creare nuove aree pedonali ricreative di fronte alle scuole. Al momento Londra è la città che ha implementato più strade scolastiche, attraverso il programma "Living Streets", seguita da Parigi con il progetto "Rues aux écoles", che oltre ad aver realizzato più di 150 strade scolastiche ha avviato un completo programma di monitoraggio, e Barcellona, la quale con il programma "Protegim les escoles", ne ha già realizzate più di 100 e pianifica di svilupparne altrettante.

In queste città si è potuto osservare come questi interventi, oltre a non richiedere grossi investimenti, hanno un effetto trasformativo sullo spazio urbano circostante e sulle scelte individuali di mobilità. Le strade o piazze scolastiche, una volta rese permanenti, diventano uno spazio di mediazione tra l'ambiente scolastico e l'ambiente urbano.

Per facilitare e supportare la progettazione di questi spazi, la *Global Designing Cities Initiative (GDCI)*, come supplemento alla *Global Street Design Guide (GSDG)*, ha elaborato la guida *Designing Streets for Kids*, che raccoglie le linee guida per la progettazione di strade gioco o strade scolastiche. I bisogni specifici dei bambini e bambine e dei loro accompagnatori sono al primo posto nella definizione dello sviluppo progettuale di questi spazi, con l'obiettivo di creare strade e piazze sicure, sane e conviviali.



Parigi - Programma "Rues aux écoles", Mairie de Paris



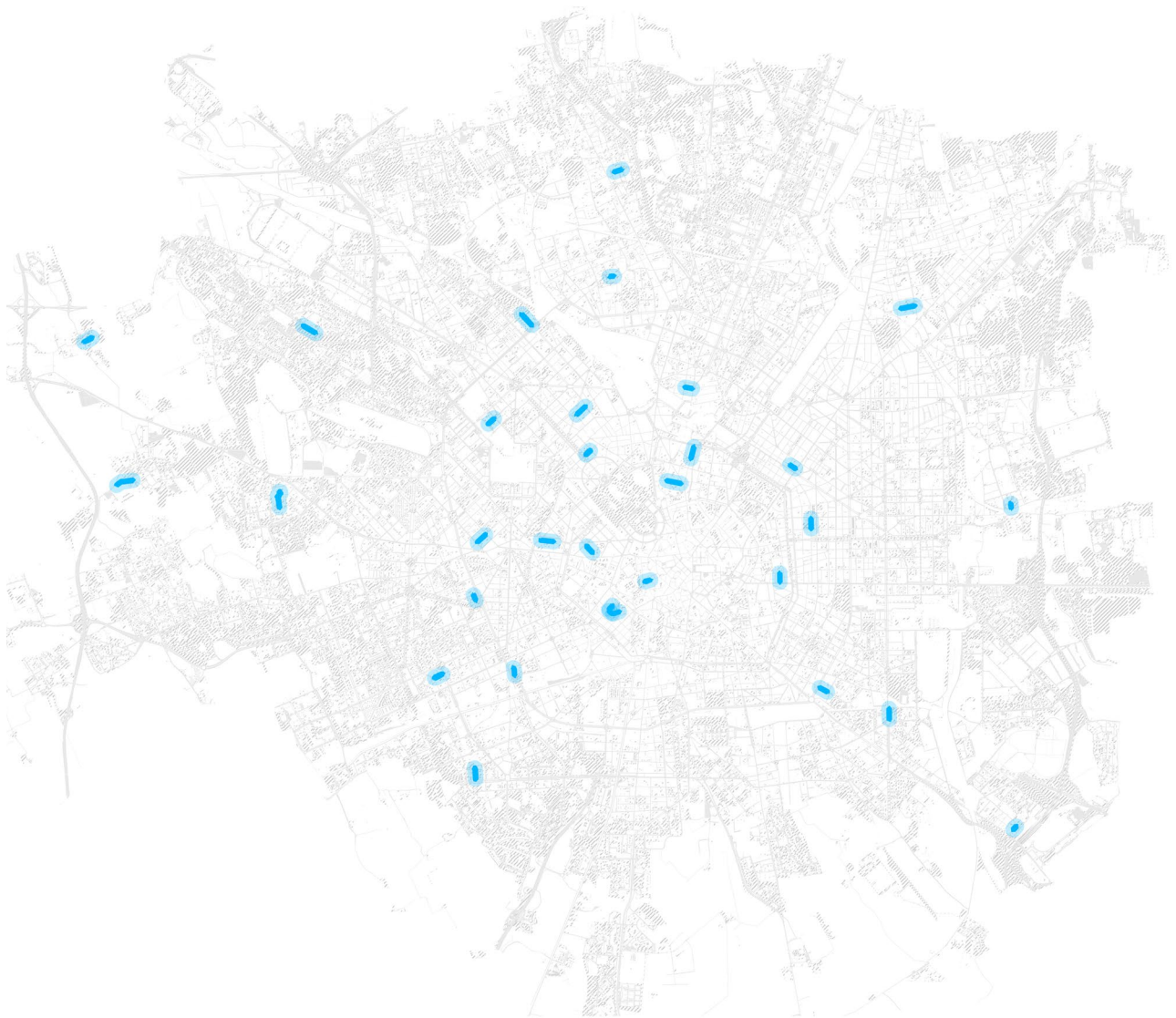
Barcellona- Programma "Protegim les escoles", Ajuntament Barcelona



Londra- attraverso il programma "Living Streets"

Il comune di Milano ha già avviato il programma Strade Scolastiche - Car free che intende implementare attraverso il progetto Piazze Aperte in ogni scuola. Il progetto punta a potenziare gli spazi nei dintorni delle scuole d'infanzia, primarie e secondarie di primo e secondo grado, per favorire il gioco la socialità tra studenti e accompagnatori nel centro dei quartieri.

Inoltre diverse iniziative, prevalentemente promosse da Soggetti no profit sono state avviate con l'obiettivo di creare strade più sane e sicure per i bambini e per incentivare gli spostamenti attivi verso le scuole.



Mappa delle strade Car free attivate dal Comune di Milano

1.2.b Gli obiettivi del nuovo programma

Il programma *Piazze Aperte per ogni scuola* utilizza l'approccio dell'urbanistica tattica per dare spazi di gioco ai bambini e bambine all'uscita di scuola e fornire spazi d'attesa confortevoli e conviviali ai loro accompagnatori e agli abitanti del quartiere, in continuità con *Piazze Aperte in ogni quartiere*.

La *Città 15 minuti* individua le scuole come il cuore dei quartieri, i capisaldi di possibili processi di rigenerazione urbana. La nuova fase del programma *Piazze Aperte* mira a valorizzare lo spazio pubblico nei dintorni degli istituti scolastici mettendo i bambini al primo posto, creando luoghi di aggregazione al centro dei quartieri, ampliando le aree pedonali e promuovendo forme sostenibili di mobilità a beneficio dell'ambiente e della qualità della vita di studenti e accompagnatori. Il progetto è quindi volto a perseguire gli obiettivi di rigenerazione urbana e mobilità sostenibile del Piano di Governo del Territorio **Milano 2030** e del Piano Urbano della Mobilità Sostenibile (**PUMS**).

Le strade o piazze scolastiche sono aree adiacenti alle scuole, rese pedonali e trasformate in aree ricreative. Questi spazi diventano un tassello essenziale per una mobilità sostenibile e a zero emissioni, che metta al centro lo spazio per i bambini e riduca la centralità dell'automobile nelle nostre città. **Valorizzare gli spazi appena fuori dall'ingresso delle scuole è fondamentale:** sono i primi spazi urbani che bambini e le bambine vivono intensamente, dove stringono le loro prime amicizie sperimentando le autonomie e relazioni sociali. Il miglioramento di questi spazi permette inoltre di aumentare la sicurezza e la qualità dell'aria nei dintorni delle scuole, incoraggiando soluzioni non inquinanti come la bicicletta, gli spostamenti a piedi, il trasporto pubblico e lo sharing, garantendo una maggiore autonomia a bambine e bambini, concedendo loro più spazi vivibili per favorire il gioco, la socializzazione e la loro crescita.

Comune di Milano e cittadinanza possono collaborare attivamente nell'ideazione, nello sviluppo e nella realizzazione dei progetti, oltre che nell'attivazione, nella cura e nel monitoraggio, secondo i principi dell'amministrazione condivisa, e anche attraverso la firma di patti di collaborazione.

→ Obiettivi



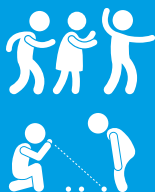
Ripensare le strade e le piazze adiacenti alle scuole come luoghi di interazione sociale, vitalità e ritrovo, riconvertendo gli spazi pubblici esistenti grazie a interventi di arredo e decorazione urbana a basso costo e con il coinvolgimento della comunità



Incrementare la sicurezza degli studenti e accompagnatori all'uscita di scuola attraverso interventi di pedonalizzazione e di moderazione della velocità veicolare



Coinvolgere i bambini, le bambine e gli insegnanti nel processo di trasformazione attraverso la realizzazione di programmi specifici d'ingaggio e partecipazione



Garantire maggiore autonomia a bambine e bambini attraverso la creazione di un ambiente urbano salutare e adatto alle diverse attività quotidiane, dal gioco alle attività scolastiche, costruendo una consapevolezza nuova nelle generazioni future.



Influenzare le scelte di spostamento casa-scuola, incoraggiando soluzioni non inquinanti come la bicicletta, gli spostamenti a piedi e il trasporto pubblico



Aumentare la consapevolezza sui rischi associati all'inquinamento atmosferico, alla sicurezza stradale, e sull'impatto ambientale e climatico



Garantire la salute, la sicurezza e il miglioramento la qualità dell'aria nei dintorni delle scuole, riducendo sensibilmente il traffico.

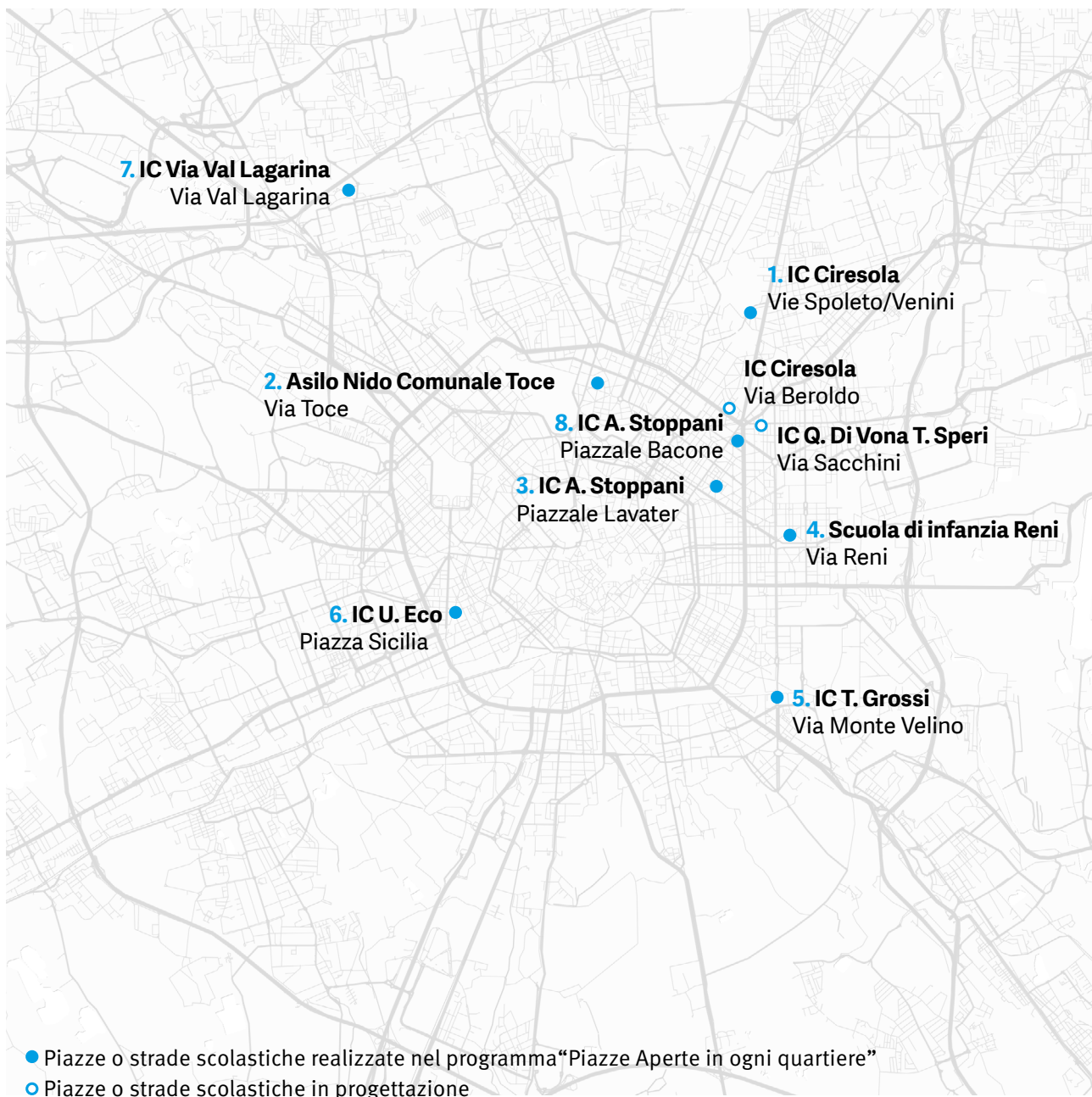


Favorire la collaborazione fattiva tra cittadinanza e Pubblica Amministrazione, promuovendo la libera iniziativa dei cittadini attraverso l'amministrazione condivisa dei beni comuni.

1.2.c Le scuole già coinvolte dal programma

Attraverso il primo programma *Piazze Aperte* sono stati realizzati 40 interventi di urbanistica tattica tra il 2019 e il 2022, 8 di queste piazze coinvolgono aree antistanti a istituti scolastici, anticipando di fatto il nuovo programma: *una Piazza Aperta per ogni Scuola*.

I risultati ottenuti hanno permesso di capire che alcuni degli interventi meglio riusciti e più vissuti da bambini e adulti, sono proprio gli spazi di ricreazione e socialità realizzati davanti alle scuole, diventando quindi il tema centrale di questo avviso pubblico.





1.

Ist. Comprensivo Ciresola - Vie Spoleto/Venini

La presenza della scuola rivendica la presenza di uno spazio pubblico dove sia la scuola sia i genitori e i bambini possano entrare in stretta relazione. La nuova viabilità mira ad allontanare dal centro abitato il traffico di attraversamento, rendendo più agile e più gradevole lo spostamento pedonale



2.

Asilo Nido comunale Toce - Via Toce

Il progetto di via Toce consiste nella pedonalizzazione di parte della via, in prossimità di due parchi esistenti. L'obiettivo del progetto è collegare le due aree verdi, creando uno spazio adatto al gioco e alla socialità sia di bambini che di adulti, vista anche la presenza dell'asilo nido comunale



3.

Ist. Comprensivo A. Stoppani - Piazzale Lavater

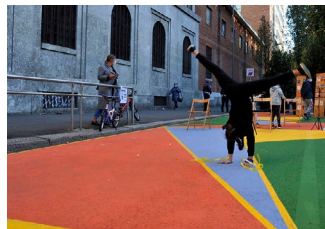
Il progetto di Piazza Aperte, anticipando in piccola parte il progetto definitivo, vuole offrire ai cittadini uno spazio attrezzato con panchine e rastrelliere dove anche i bambini possano vivere l'area antistante la scuola elementare A. Stoppani, mettendo in sicurezza l'incrocio con via Ramazzini.



4.

Scuola di infanzia Reni - via Guido Reni

Una parte di via Guido Reni antistante la Scuola dell'Infanzia, è stata chiusa al traffico, per fornire uno spazio pubblico esterno a bambini e famiglie dopo l'orario scolastico. La pavimentazione è stata colorata con un design basato su forme semplici colorate, dove emergono tre aree di gioco principali.



5.

Ist. Comprensivo T. Grossi - Via Monte Velino

Il nuovo spazio di socialità di Monte Velino nasce in prossimità dell'istituto comprensivo Tommaso Grossi. L'intervento ridisegna lo spazio del controviale di viale Molise, attraverso la creazione di un'area pedonale allestita con panchine, tavoli da ping pong e alberature in vaso.



6.

Ist. Comprensivo U.Eco - Piazza Sicilia

Piazza Sicilia è un nuovo spazio per la socialità davanti alla scuola IC Umberto Eco, realizzato attraverso due interventi: la creazione di un'area pedonale davanti alla scuola, attrezzata con panchine, alberi in vaso e tavoli da ping pong, con un nuovo percorso pedonale fino a secondo ingresso della scuola in via Seprio



7.

Ist. Comprensivo Val Lagarina- Via Val Lagarina

Un parcheggio posizionato all'ingresso della scuola viene trasformato in una nuova piazza verde con 5 piante in vaso e 8 cassoni da orto. Il progetto grafico ideato si ispira ad un concept didattico ma anche ludico, proponendo una suddivisione grafica del piazzale di 600 mq attraverso una griglia.



8.

Ist. Comprensivo A. Stoppani - Piazzale Bacone

L'intervento "tattico" in Piazzale Bacone offre nuovi spazi per la socialità e rende più sicura l'uscita da scuola sia per gli alunni che per i genitori in attesa. Via Spontini è stata portata a senso unico, mentre la viabilità del piazzale è stata compattata per creare un nuovo spazio pedonale in prossimità della scuola.

1.3 Cosa sono i patti di collaborazione

Uno degli strumenti per l'attuazione del programma Piazze Aperte è rappresentato dal Patto di collaborazione, sotto forma di accordo scritto, mediante il quale il Comune e i cittadini attivi definiscono finalità, obiettivi e risultati attesi, nonché modalità gestionali degli interventi di cura, gestione condivisa o rigenerazione delle Piazze Aperte come beni comuni urbani.

Attraverso i patti di collaborazione, ai sensi del *Regolamento Comunale - Disciplina per la Partecipazione dei cittadini attivi alla Cura, alla Gestione Condivisa e alla Rigenerazione dei Beni Comuni urbani*, cittadini attivi, gruppi informali, associazioni, istituzioni scolastiche, comitati, fondazioni e imprese promotrici del cosiddetto "volontariato aziendale" possono collaborare con l'Amministrazione nella realizzazione di progetti di gestione, manutenzione, miglioramento e attivazione di diverse forme di beni comuni urbani.

La stesura del Patto di Collaborazione è frutto di un lavoro di dialogo e confronto dei proponenti con l'Amministrazione Comunale, che definisce per l'area individuata:

- obiettivi e azioni di cura condivisa
- modalità di azione
- requisiti e limiti di intervento
- ruolo e reciproci impegni dei soggetti coinvolti
- coperture assicurative e adempimenti accessori
- forme di sostegno
- durata del patto di collaborazione



Firma del patto di collaborazione di via Val Lagarina, Milano.

2

L'avviso pubblico

***Piazze Aperte
per ogni scuola***

2.1 Finalità dell'avviso

Attraverso l'Avviso Pubblico, i vari soggetti che rappresentano e/o abitano il territorio sono invitati a presentare delle proposte progettuali per interventi di urbanistica tattica in prossimità delle sedi scolastiche. Le proposte ricevute verranno raccolte dall'Amministrazione, che procederà ad esaminarle relativamente alla loro fattibilità tecnica ed economica. Le proposte che rifletteranno l'interesse generale, gli obiettivi e le priorità dell'Amministrazione comunale saranno considerate come base progettuale per eventuali ulteriori fasi di realizzazione.

2.2 Soggetti interessati

L'avviso è rivolto in particolare a:

- Istituti scolastici
- Associazioni e comitati di genitori delle scuole
- Associazioni e altri enti no profit
- Social Street registrate presso l'albo
- Proprietari di attività commerciali e/o abitazioni che affacciano direttamente sugli spazi pubblici proposti (si evidenzia l'impossibilità di proporre attività di qualunque tipo a pagamento)
- Cittadini attivi: soggetti individuali, o comunque riuniti in formazioni sociali – anche informali, anche esercitanti attività economiche – che in modo personale, spontaneo e gratuito svolgono attività in favore della comunità e dell'interesse generale.



2.3 Caratteristiche della proposta

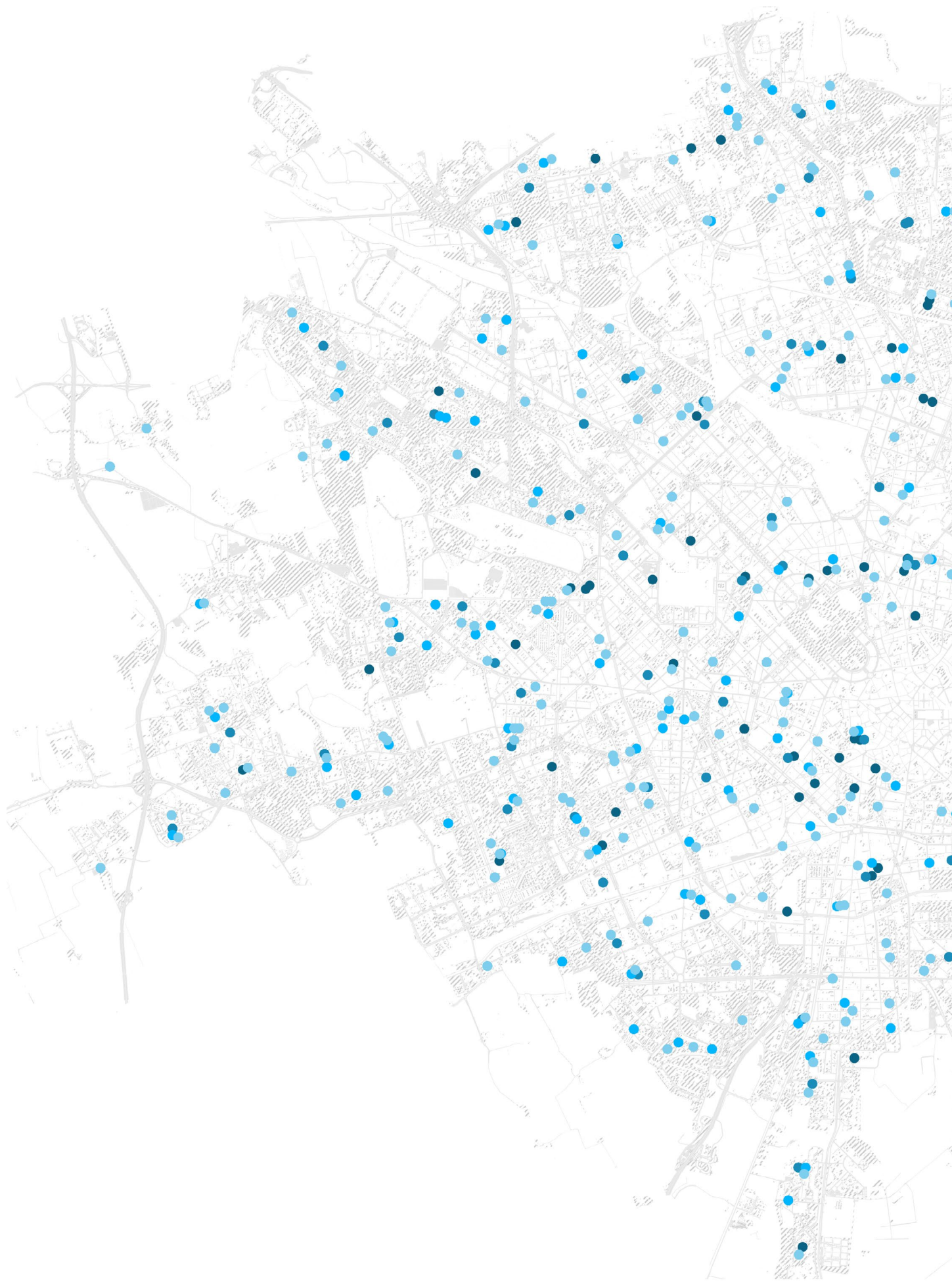
2.3.a Individuazione dell'area

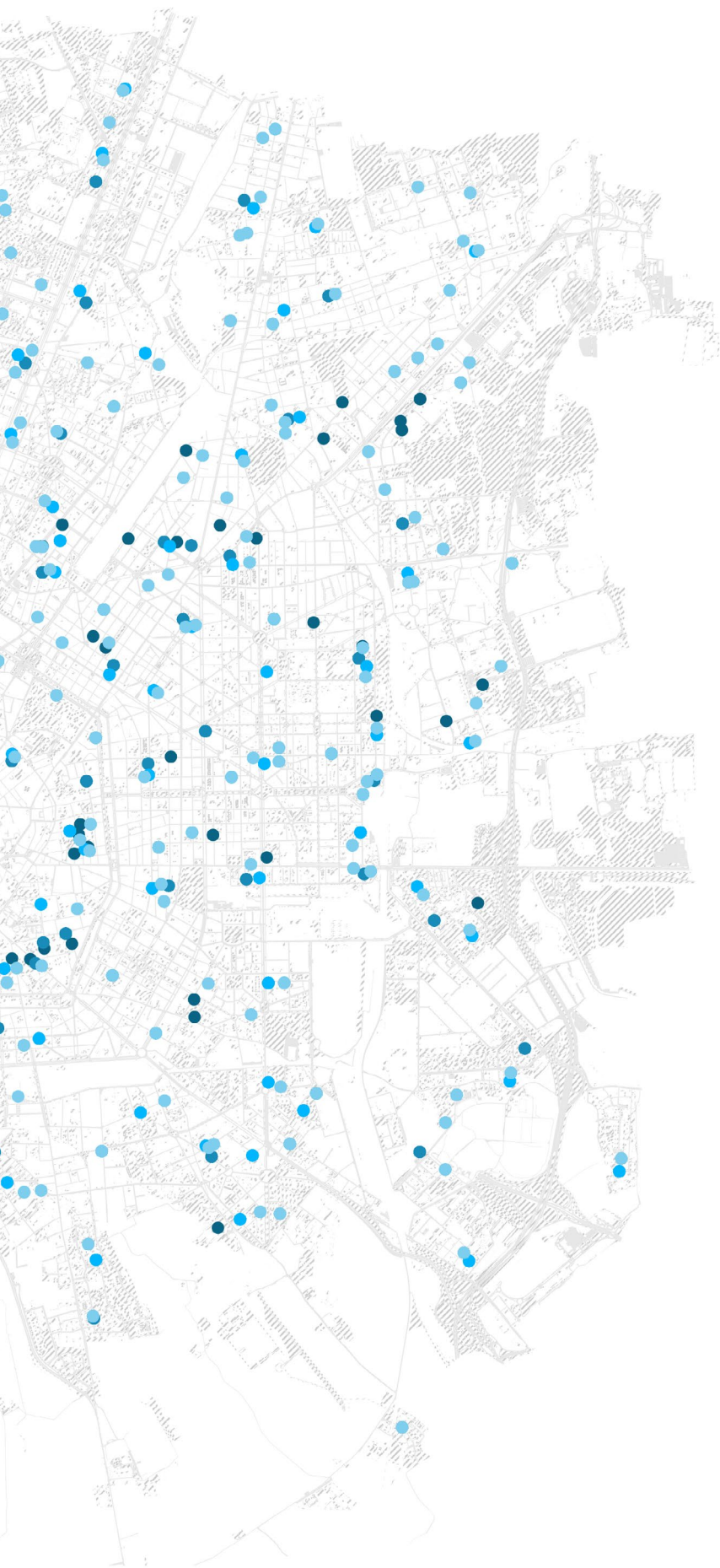
La scelta dell'area è un primo passo fondamentale per la riuscita di un intervento di *Piazze Aperte per ogni scuola*. Per individuare soluzioni il più possibile condivise, l'Amministrazione ambisce a ricevere candidature dal territorio, con il supporto dei soggetti locali interessati.

E' possibile proporre strade e spazi pubblici in prossimità di scuole, in tutto il territorio del Comune di Milano.

Per la scelta delle aree, oltre alla condizione necessaria di prossimità ad istituti scolastici, si evidenziano alcune caratteristiche utili a identificare gli spazi che meglio si prestano agli interventi di Piazze Aperte per ogni Scuola (caratteristiche che non necessariamente devono verificarsi tutte, ma una o più di esse):

- carenza di aree gioco e/o per bambini aree pedonali;
- viabilità ridondante, con spazi non adeguati per la mobilità attiva, in particolare pedoni e ciclisti;
- piani terra commerciali attivi e prossimità a ulteriori servizi pubblici;
- forte presenza di associazionismo territoriale e attività di quartiere.

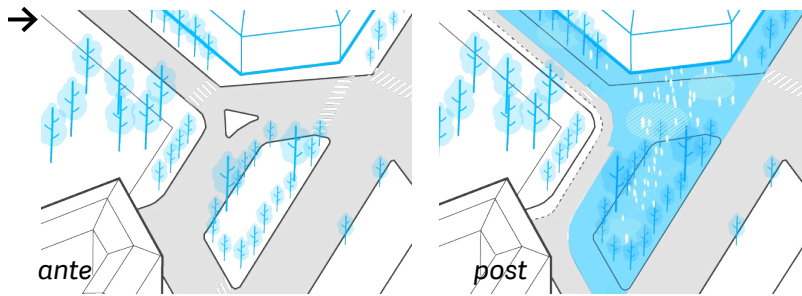




Istituti scolastici
nel comune di Milano

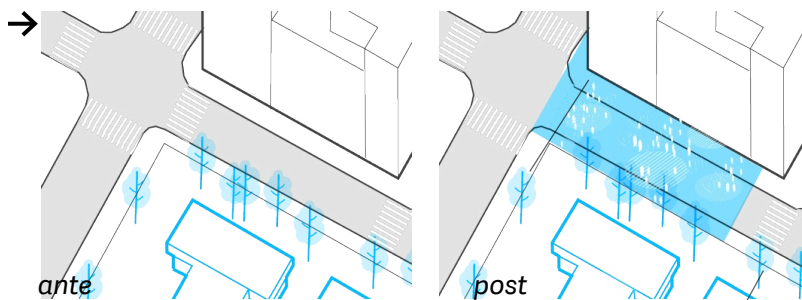
- Scuole dell'infanzia
- Scuole primarie
- Scuole secondarie di I grado
- Scuole secondarie di II grado

2.3.b Tipologie di intervento



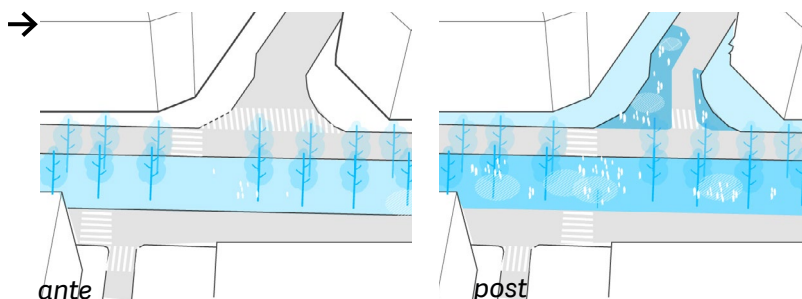
1. Creazione di nuove **Piazze Scolastiche**

attraverso la sperimentazione di modifiche sostanziali alla viabilità, limitando l'accesso veicolare all'area, per realizzare nuovi spazi pubblici fuori dalle scuole, per bambini e adulti.



2. Creazione di nuove **Strade Scolastiche**

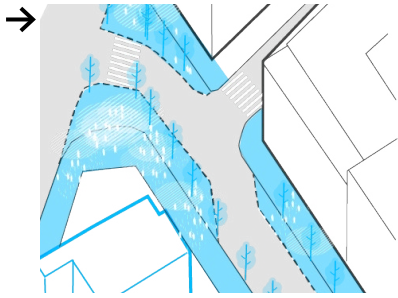
limitando o bloccando l'accesso veicolare alla strada, attraverso una segnaletica e una barriera fisica o un diverso design della strada, per realizzare nuovi spazi pubblici più vivi per favorire il gioco libero e la socializzazione all'uscita da scuola.



3. **Estensione e messa in**

sicurezza degli spazi pedonali

attraverso la razionalizzazione degli spazi per la mobilità, come restringimenti di carreggiata, rimozione di parcheggi sottoutilizzati, adozione sistemi di moderazione della velocità, creazione di zone 30, ridefinizione degli incroci stradali a vantaggio della mobilità dolce, pedonale e ciclabile in prossimità di scuole e asili.

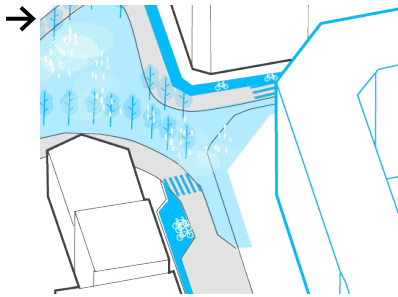


4. Interventi di **moderazione della velocità veicolare**

con attraversamenti e ben segnalati, elementi dissuasori, restringimenti della carreggiata o ridisegnando il design della strada attraverso la creazione di chicanes per ridurre le velocità di percorrenza a 20 km/h, fino a 10km/h.



Intervento in **Scivia, Milano** ©Matteo Dondè

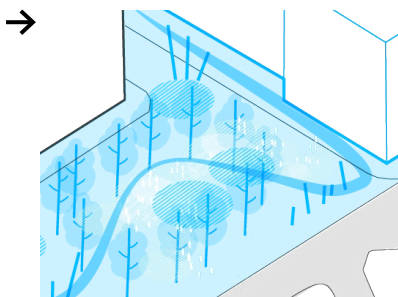


5. Realizzazione di **itinerari ciclabili scolastici**

attraverso l'uso di manufatti leggeri prefabbricati e di segnaletica orizzontale e verticale, per favorire la ciclabilità in particolare in zone 30, in prossimità delle scuole, in strade a senso unico e in aree individuate dal PUMS.



Ciclabile in **Via Martiri Oscuri, Milano**.



6. Attivazione di **spazi pubblici in sottoutilizzati o non attrezzati**

attraverso l'arredo, l'abbellimento, l'inserimento di nuove funzioni con lo scopo di incentivare la socialità e la promozione di attività culturali e aggregative che possano dare valore e vita a quello spazio.



Intervento in **Piazza Gasparri, Milano**.

2.3.c Elementi del progetto

Per quelle proposte che verranno inserite nella raccolta oggetto del presente Avviso, e troveranno possibilità di futura realizzazione, l'Amministrazione potrà valutare acquisti per l'allestimento del progetto, con riferimento ad elementi di arredo urbano, segnaletica e sicurezza illustrati a titolo esemplificativo come segue e denominati kit di progetto. Il kit non esclude la possibilità di inserire altri elementi, secondo la creatività e i bisogni dei proponenti e dei futuri utenti di *Piazze Aperte per ogni scuola*.



Colorazione a terra



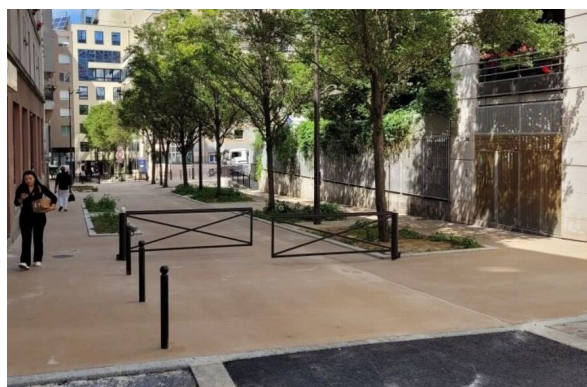
Panchine



Ping pong e tavoli da gioco



Tavoli da pic nic



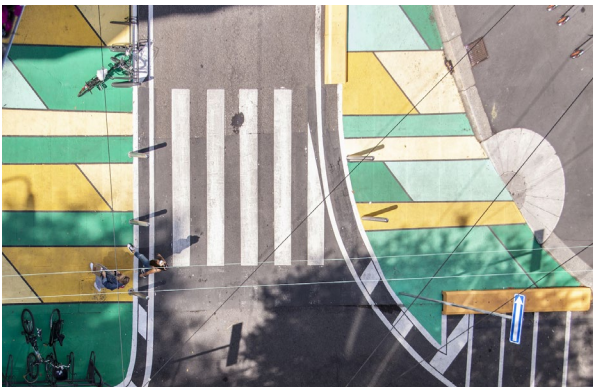
Barriere d'accesso



Giochi a terra



Rastrelliere per biciclette



Elementi dissuasori



Vasi e fioriere



Cassoni per orti



Segnaletica stradale

2.3.d Definizione del progetto

Ai proponenti si richiede di identificare gli obiettivi della proposta di intervento, riguardo possibili nuove destinazioni d'uso e modi di vivere lo spazio pubblico, tenendo in considerazione tutte le tipologie di utenza della piazza o della strada ed eventualmente ipotizzando miglioramenti alla mobilità per ciclisti e pedoni.

In particolare si domanda di riportare eventuali criticità da risolvere, usi/elementi/ingressi da valorizzare e di evidenziare le opportunità future legate all'evoluzione degli spazi.

E' infine opportuno delineare le azioni più importanti da mettere in campo affinché siano perseguiti gli obiettivi preposti, secondo le modalità e i vincoli previsti di seguito.

Vincoli tecnici di progetto

Il progetto può consistere in un intervento fra le tipologie illustrate e non deve in alcun caso prevedere interventi di carattere strutturale da parte dell'Amministrazione Comunale.

La riqualificazione non potrà interferire con la funzionalità del trasporto pubblico, con particolare riferimento alle linee tramviarie e filoviarie esistenti.

Eventuali interventi di pedonalizzazione dovranno in ogni caso garantire accesso ai mezzi di emergenza.

Eventuali modifiche alla viabilità dovranno necessariamente essere valutate sulla base di approfondimenti tecnici seguendo l'iter amministrativo previsto, rispettando le prescrizioni del Codice della Strada.

2.3.e Definizione della proposta

La proposta consente ai cittadini proponenti di condividere intenti, modalità di azione e attività del programma *Piazze Aperte per ogni Scuola* con l'Amministrazione, per migliorare la qualità degli spazi urbani adiacenti alle scuole, rigenerando in maniera condivisa la città. Nel definire le proposte, è utile che i proponenti esplicitino i seguenti aspetti, per una maggiore completezza delle stesse

● Elaborazione della proposta

La proposta deve contenere aspetti inerenti la progettazione ed eventuale realizzazione di un intervento che sia quanto possibile risolutivo delle criticità emerse e che possa soddisfare bisogni e ambizioni del territorio e dei suoi abitanti, con particolare attenzione ai bambini e bambine. La proposta può inoltre evidenziare ruoli e responsabilità anche per l'eventuale realizzazione del progetto. Si raccomanda il coinvolgimento della comunità scolastica nell'elaborazione della proposta.

● Attivazione della Piazza o Strada

Il successo a medio e lungo termine del progetto è dovuto in larga misura alla fattiva partecipazione del gruppo proponente nell'attivazione dello spazio, con la possibilità di

definire il programma di attività ed eventi attraverso un patto di collaborazione. In tal caso viene data l'opportunità, anche attraverso supporto da parte dell'Amministrazione, di realizzare attività che consentano aggregazione e socialità, anche in ambito culturale e sportivo.

- **Monitoraggio, cura e manutenzione**

Nella proposta possono essere indicate le attività riguardanti il monitoraggio, la manutenzione e la cura della nuova piazza. Nell'ambito dell'eventuale patto di collaborazione, le attività potranno essere ripartite fra i proponenti e l'Amministrazione. In tal caso, verrà richiesto ai proponenti di indicare il proprio impegno con le modalità e i tempi per la cura della nuova *Piazza Aperta*. Si specifica a questo riguardo che l'Amministrazione contempla regolarmente attività di pulizia ordinaria degli spazi, oltre che della manutenzione del manto stradale e del marciapiede e della riparazione e/o sostituzione degli arredi; possono essere proposte attività di collaborazione volontaria riguardanti la cura ordinaria delle piante e degli arredi, la cura e l'ordine della piazza, l'attivazione degli spazi.

- **Supporto del territorio**

Si evidenzia infine l'importanza di individuare tutti i principali soggetti del territorio, oltre ai soggetti proponenti, che decidono di supportare l'intervento, in accordo con gli obiettivi del progetto, in coerenza con i principi di azione del programma *Piazze Aperte*. In particolare, è rilevante il supporto di soggetti pubblici o privati, soggetti attivi sul territorio (associazioni locali, comitati di quartiere), istituzioni scolastiche e comitati genitori di scuole, commercianti e altri enti locali.

Eventuali donazioni, sovvenzioni e contributi di qualunque natura, di sostegno alle attività oggetto degli eventuali patti di collaborazione, provenienti da soggetti profit e, più in generale, soggetti esterni all'Amministrazione, saranno oggetto di specifica valutazione.

2.4 Modalità di presentazione della proposta

Termini di scadenza per la presentazione delle proposte

La presentazione della proposta di collaborazione potrà avvenire a partire dalla data di pubblicazione del presente Avviso ed entro e non oltre le ore 12 del giorno 20/02/2023.

Modalità di presentazione

Per presentare la proposta, è necessario:

- compilare e firmare il **modulo di partecipazione** allegato al presente Avviso, accessibile sul sito internet www.comune.milano.it nella sezione Bandi e Gare.
- presentare una relazione descrittiva della proposta, redatta in carta semplice.
- allegare, pena l'inammissibilità della proposta, il **documento di identità** di almeno uno dei proponenti, identificato come Referente.

La relazione descrittiva deve essere articolata come segue:

1. Identificazione geografica dell'area oggetto della proposta, descrizione dell'ambito urbano in cui si inserisce e delle criticità da risolvere;
2. Descrizione della proposta, degli obiettivi e del tipo di intervento;
3. Descrizione dei soggetti interessati a collaborare alla realizzazione e alla cura dell'intervento;
4. Descrizione delle modalità di collaborazione previste per ognuno dei soggetti proponenti;
5. Descrizione delle modalità di attivazione della futura Piazza Aperta;
6. Elenco degli altri soggetti del territorio che supportano il progetto (soggetti pubblici o privati, associazioni locali, comitati di quartiere e comitati genitori di scuole del territorio, etc.)

La relazione descrittiva può essere facoltativamente corredata da:

- ulteriori illustrazioni e/o descrizioni del progetto proposto;
- lettere di supporto al progetto da parte del territorio.

Le proposte di *Piazze Aperte per ogni scuola* dovranno essere inviate unicamente via e-mail all'indirizzo **piazzeaperte@comune.milano.it**, indicando nell'oggetto: PIAZZE APERTE PER OGNI SCUOLA – PRESENTAZIONE PROPOSTA.

La documentazione e gli allegati dovranno essere trasmessi in formato PDF. Per evitare problemi di ricezione della documentazione, si raccomanda che la dimensione complessiva massima dei file da inviare NON superi i 10 MB.

2.5 Valutazione della proposta

Alla ricezione delle proposte di collaborazione, sarà avviata una fase istruttoria di valutazione da parte dell'Amministrazione, che sarà basata su:

- Caratteristiche dell'area
- Coerenza degli obiettivi e priorità dell'intervento
- Fattibilità tecnica del progetto
- Sostenibilità economica
- Disponibilità alla collaborazione
- Supporto territoriale
- Programma di attivazione dell'area
- Bacino di utenza

2.6 Attività successive

A seguito della valutazione, sulla base delle priorità dell'Amministrazione Comunale, si individueranno e raccoglieranno gli interventi realizzabili e gli strumenti più idonei a tale scopo. Tra questi strumenti sono previsti anche i patti di collaborazione con i cittadini che avranno un carattere sperimentale e temporaneo, seguita da una fase di monitoraggio. Gli interventi che si riterranno successivamente realizzabili, saranno oggetto di:

- **Progettazione collaborativa**– L'Amministrazione collaborerà con i soggetti proponenti e la cittadinanza per l'approfondimento progettuale e la definizione dei termini di eventuali collaborazioni.
- **Pareri Amministrativi** - L'Amministrazione coinvolgerà i singoli Municipi, che esprimeranno la loro valutazione anche su eventuali modifiche alla viabilità, e altre istituzioni per pareri di competenza.
- **Affinamento del progetto** - I progetti potranno essere avviati direttamente dall'Amministrazione comunale secondo i propri canali operativi o potranno essere realizzate con la collaborazione dei proponenti nei modi e nelle forme che si paleseranno in seguito.
- **Eventuale patto di collaborazione** – I proponenti e il Comune di Milano potranno firmare un Patto di Collaborazione, che sarà redatto nel rispetto del Regolamento che disciplina la partecipazione de cittadini attivi alla cura, alla gestione e alla rigenerazione dei beni comuni urbani, attraverso:

- **Realizzazione** – I cittadini e l'Amministrazione si occuperanno insieme, in accordo con gli eventuali partner inclusi nel Patto di collaborazione, della realizzazione del progetto, seguendo la timeline concordata con il Comune.
- **Manutenzione e attivazione** – I soggetti firmatari del patto secondo le condizioni stipulate si prenderanno cura della nuova piazza e definiranno un palinsesto di attività per la sua attivazione.
- **Monitoraggio e valutazione** – Sarà monitorata e valutata l'efficacia dell'intervento, la capacità di rispondere ai bisogni del territorio e l'opportunità di apportare eventuali modifiche prima della sistemazione definitiva.

2.7 Responsabilità e notifiche del procedimento

Responsabile del Procedimento

Il responsabile del procedimento è il dott. Dario Moneta, Direttore della Direzione Specialistica Autorità di Gestione e Monitoraggio Piani del Comune di Milano

Il procedimento amministrativo relativo al presente avviso si concluderà con la pubblicazione della raccolta delle proposte sul sito del Comune di Milano, con valenza di notifica a tutti i proponenti

Informazioni e chiarimenti

Ulteriori informazioni o chiarimenti in ordine al presente avviso possono essere richiesti scrivendo all'indirizzo **piazzeaperte@comune.milano.it** entro il 31/01/2023, indicando nell'oggetto: PIAZZE APERTE PER OGNI SCUOLA – RICHIESTA INFORMAZIONI

Pubblicazione

il presente avviso è pubblicato sia all'Albo Pretorio del Comune di Milano sia sul sito internet www.comune.milano.it nella sezione Bandi e Gare.

Informativa relativa al trattamento dei dati personali

I dati raccolti saranno trattati dal Comune di Milano in qualità di titolare del trattamento dei dati, ai sensi del regolamento UE 678/2016 (GDPR) e del D.lgs. 196/2003, esclusivamente nell'ambito del presente procedimento.